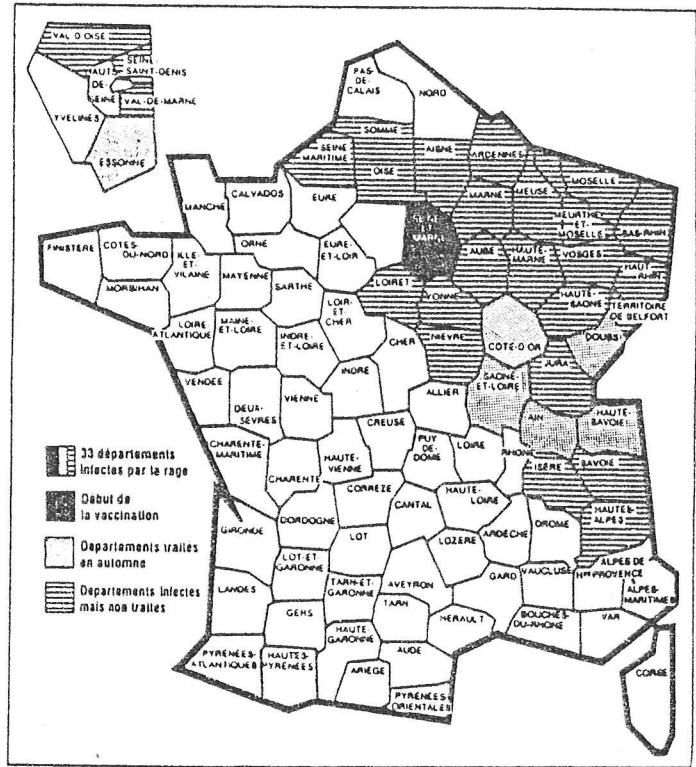


MALADIES ET PARASITISMES

CARTOGRAPHIES

LA RAGE EN FRANCE :

Vaccination obligatoire des chiens de chasse, de berger, de concours dans les départements déclarés contaminés.  
 Vaccination obligatoire pour éviter qu'un chien contaminé ne soit abattu.  
 Vaccination obligatoire des chevaux de concours et de centres hippiques dans les mêmes départements.



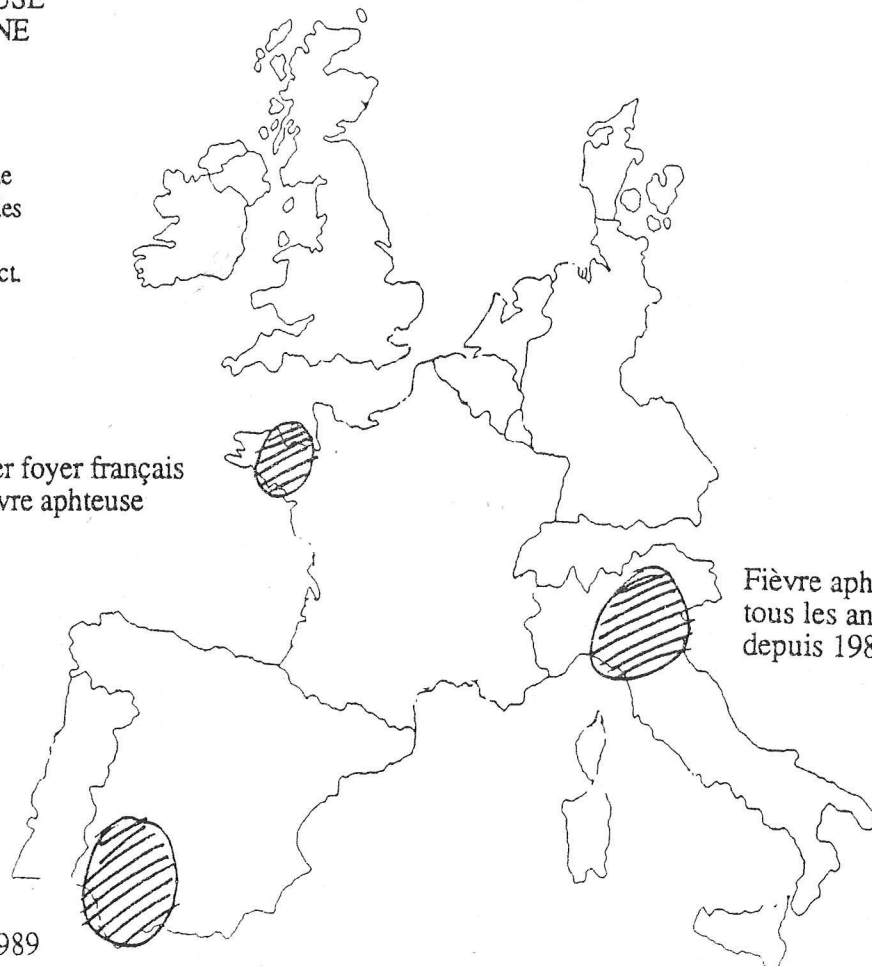
LA FIEVRE APHTEUSE ET LA PESTE EQUINE EN EUROPE

Fièvre aphteuse : ne touche que les ongulés artiodactyles (donc pas les chevaux).  
 Contagion aisée par contact.

1981  
 dernier foyer français de fièvre aphteuse

Fièvre aphteuse tous les ans depuis 1984

Peste équine  
 1987 1988 1989



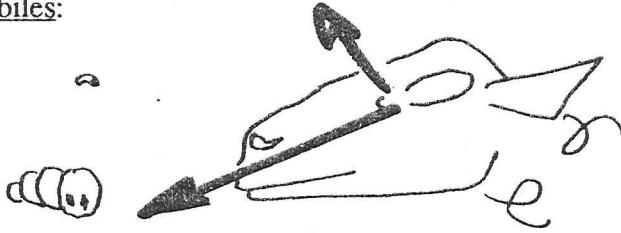
# BILAN PARASITAIRE CHEZ LE MOUTON

les genres signalés par un \* sont également chez le bovin

larves mobiles:

1er stade:  
2 mm

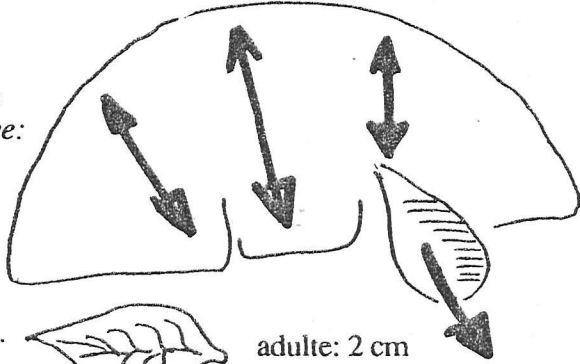
Maturité:  
2 cm



Ne pas confondre avec oeufs de mouches (immobiles)

## SINUS: OESTRES

Trois incisions sur la face concave:



Grande Douve \* adulte: 2 cm



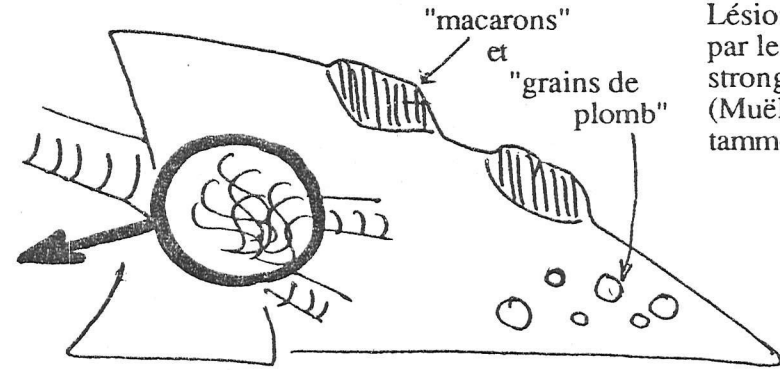
Petite Douve \* 0,5 cm "noyau" noir caractéristique



## FOIE: DOUVES \*

Grosses bronches: "Dictyocaulus" \* (rare)

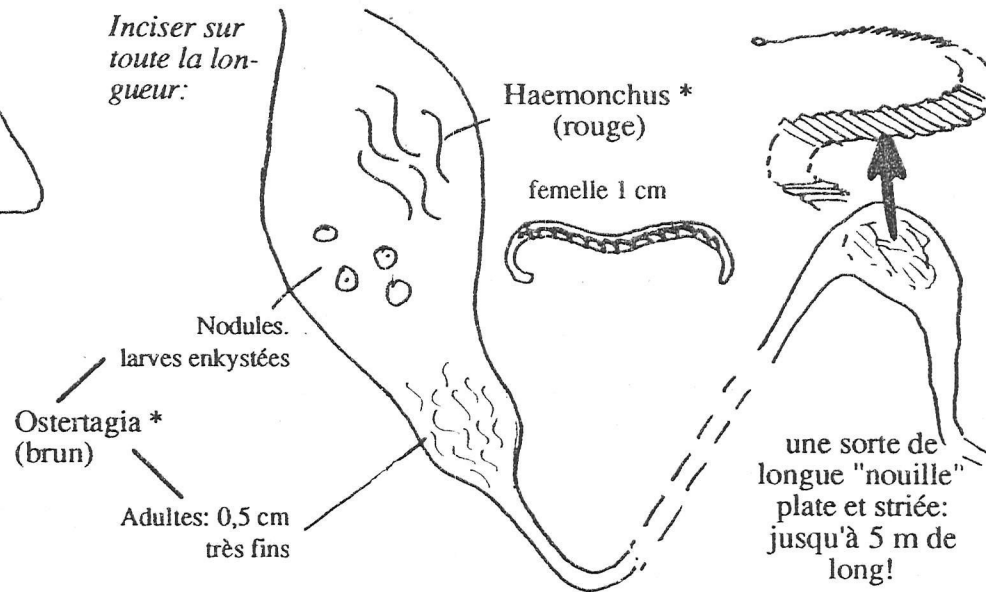
\* chez le bovin, l'espèce est distincte et plus fréquente



Lésions causées par les Protostrongyles (Muellerius notamment)

## POUMON: STRONGLES

Inciser sur toute la longueur:



Haemonchus \* (rouge)

femelle 1 cm



une sorte de longue "nouille" plate et striée: jusqu'à 5 m de long!

NB: Vérifier au passage (brebis maigre) l'état de l'iléon: si blanc, épais et plissé, il y a suspicion de "Paratub" (analyse laboratoire).



bien visibles, mais peu dangereux

## CAILLETTE: STRONGLES \*

## INTESTIN GRELE: TENIA (Moniezia)

## COECUM: STRONGLES

PRINCIPAUX ANTIPARASITAIRES  
UNE SELECTION

Matière active	Noms commerciaux	Ascaris et strongles "digestifs"	Strongles "pulmonaires"	Ténia	Petite douve	Grande douve	Gastérophile Varron-Oestres	Insectes Tiques
	TETRAMISOLE et LEVAMISOLE (bovins : en "pour on")	●	● bovins					
Famille des "benzimidazoles"	PANACUR	●	●*	●*				
	RINTAL	●	●*	●*				
	RINTAL (cheval : pâte)	●						
	SYNANTHIC	●	●*	●				
	VALBAZEN ou DISTHELM	●	●*	●	●	●		
	STRONGYNATE	●	●*		●			
	HAPADEX	●	●*	●	●*	●		
FASCINEX					●			
Nitroxinil	DOVENIX →	●			●	● ovins		
Organo-phosphorés	NEGUVON (ovins : voie orale)						●	
	TIGUVON (bovins : "spot on")	●					● précaution à l'emploi	
	EQUIGARD (cheval)	●					●	
	TELMIN F TRICHLORSON (cheval)	●					●	
Pyréthrinoides	BUTOX ("spot on")							●
	VERSATRINE ("pour on")							●
Amitraz	TAKTIC							●

PRINCIPAUX ANTIPARASITAIRES  
Légende - Tableau

● : produit actif à la posologie de base

●\* : celle-ci doit être renforcée : consulter les indications

● : produit partiellement actif, quelque soit la dose

↗ : produit injectable

NB :

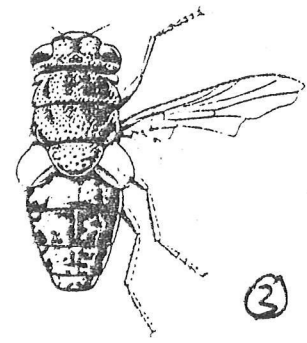
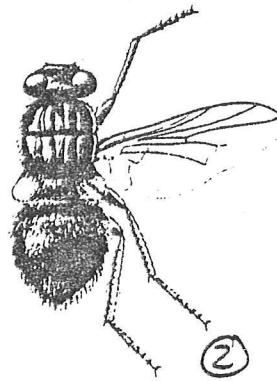
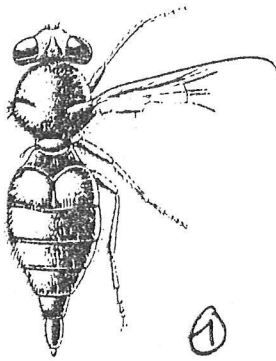
• Les présentations "pour on" et "spot on" (application externe, sur la ligne du dos) sont appréciables chez les grands animaux.

• L'utilisation de vermifuges en continu ("diffuseurs" à effet retard dans l'estomac ; blocs à lécher, etc.) ne facilite pas l'instauration de l'immunité chez les jeunes, et pourrait favoriser l'apparition de souches résistantes : nous ne la conseillons pas ici.

• Produits à éliminer car laissant des résidus de longue durée dans les organismes et l'environnement :

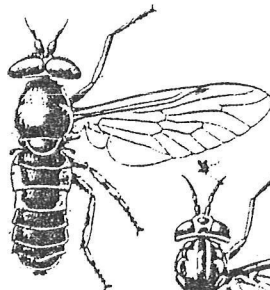
- le LINDANE (TIGAL, etc.) : pesticide organochloré
- l'IVERMECTINE (IVOMEK, EQVALAN) : menace particulièrement la faune coprophage.

IDENTIFICATION  
 QUELQUES DIPTERES ...



- |  |  |
|--|--|
| 1. Le gastérophile du cheval (estomac) | } Parasites très localisés géographiquement<br>} car l'adulte, à vie brève, n'effectue que de courts trajets |
| 2. L'hypoderme du bovin (varron)       |  |
| 3. L'oestre du mouton (sinus)          |  |

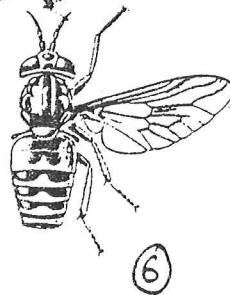
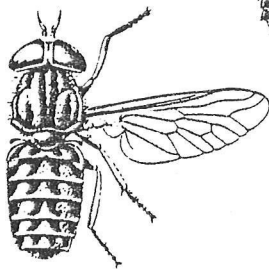
4



LES TAONS :

- 4. Haematopota
- 5. Tabanus
- 6. Chrysops

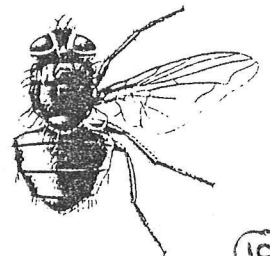
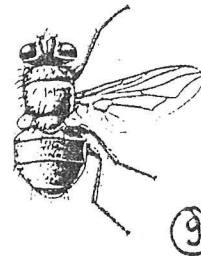
Ils dérangent les animaux en été, modifiant leur comportement.  
 Vecteurs possibles de maladies ...



5

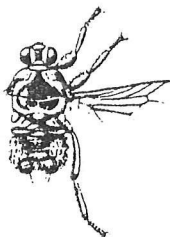
6

- 7. L'hippobosque (cheval, bovin)
- 8. Le mélophage (aptère : ovins)

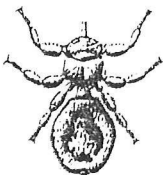


9

10



7

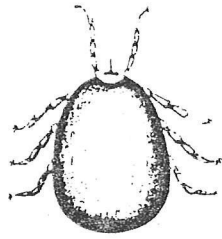


8

Impact limité la plupart du temps à quelques démangeaisons ...

... tandis que les "mouches à viande" : Lucilia (9), Calliphora (10), Wohlfartia peuvent déclencher des attaques de myiases foudroyantes (asticots) sur moutons déjà touchés par le piétin ou la dermatophilose ...

... ET UN ACARIEN



Avec la tique :

nous quittons les insectes pour les acariens

arachnides), réputés pour leur coriacité.

Signe distinctif : des tailles et formes très variées selon les différents stades et espèces ; mais 8 pattes ... sauf les larves, également hématophages, qui n'ont que 6 pattes comme les insectes !.

Très résistante aux traitements, comme aux conditions extérieures, elle ne se contente pas d'être "pompante" (parfois de manière sensible) ; mais profite de la situation pour véhiculer, selon les terroirs, parasites sanguins (piroplasmes par exemple), bactéries (brucellose, fièvre Q) et peut-être certains virus.

**NB** : le gestionnaire, comme les autres "coureurs de bois", est exposé lui aussi à ses méfaits : inoculation de la fièvre Q (pneumonies) ou de la maladie de Lyme (réactions cutanées importantes, encéphalites ...)

La rémanence des traitements (BUTOX, TAKTIC ...) n'excède guère quatre semaines.

